

CONTRIBUCIÓN AL CONOCIMIENTO DEL GÉNERO *RUBUS* (ROSACEAE) EN LA PENÍNSULA IBÉRICA

por
HEINRICH E. WEBER *

Resumen

WEBER, H. E. (1990). Contribución al conocimiento del género *Rubus* (Rosaceae) en la Península Ibérica. *Anales Jard. Bot. Madrid* 47(2): 327-338.

Hasta hoy la representación del género *Rubus* en la Península Ibérica no ha sido apenas estudiada. Ciertos autores identificaron de modo erróneo las zarzas que allí existen con especies descritas de Europa central. Además, publicaron descripciones que parecen corresponder, en la mayoría de los casos, a morfotipos locales o singulares (híbridos espontáneos o sus descendientes); los que, en el caso de las zarzas centroeuropeas, se forman en gran número y carecen de valor taxonómico. El censo de las especies de *Rubus* que en realidad existen es cosa que aún está por hacer. Hasta el momento, del subgénero *Rubus* tan solo están confirmadas unas pocas: *Rubus ulmifolius* Schott, *R. canescens* DC., *R. radula* Weihe, *R. galloecicus* Pau y *R. caesius* L. De las mismas, *R. ulmifolius*, con mucho, es la predominante: podría constituir él solo, poco más o menos, el 90% del total de la biomasa genérica. Se describe aquí *R. lainzii* H. E. Weber, *sp. nov.* (sección *Corylifolii*, serie *Subthyrsoidei*), que se ilustra con fotografías. Por añadidura se redescubre *R. galloecicus* Pau, taxon hasta hoy casi desconocido (sección *Rubus*, serie *Radulae*), ilustrándolo asimismo fotográficamente.

Palabras clave: *Rosaceae*, *Rubus*, batología, Península Ibérica.

Abstract

WEBER, H. E. (1990). Contribution to the knowledge of the genus *Rubus* (Rosaceae) in the Iberian Peninsula. *Anales Jard. Bot. Madrid* 47(2): 327-338 (in Spanish).

The *Rubus* flora of the Iberian Peninsula has hitherto scarcely been explored. Previous authors often erroneously identified the brambles occurring here with species described from Central Europe. Besides, the descriptions published by some of them seem to refer mostly to singular or local morphotypes (spontaneous hybrids and their derivatives). These phenomena are very common within the sexual and apomict European bramble flora and have no systematic value. The elucidation of the *Rubus* species which in fact occur is a task still left to the future. Up to now, only a few species of *Rubus* subgenus *Rubus* have been recorded: *Rubus ulmifolius* Schott, *R. canescens* DC., *R. radula* Weihe, *R. galloecicus* Pau and *R. caesius* L. Among these, *R. ulmifolius* is by far the most predominant and may constitute about 90% of the *Rubus* vegetation. *R. lainzii* H. E. Weber, *sp. nov.* (sectio *Corylifolii*, series *Subthyrsoidei*) is newly described here, and illustrated with pictures. Also, an up to now as good as unknown taxon, *R. galloecicus* Pau (sectio *Rubus*, series *Radulae*), is redescrbed and illustrated.

Key words: *Rosaceae*, *Rubus*, batology, Iberian Peninsula.

* Universität Osnabrück, Standort Vechta. Driverstraße 22, D-2848 Vechta. West Germany.

INTRODUCCIÓN

Es muy poco lo que sabemos —en comparación con otras fanerógamas— del género *Rubus* L. tal como se halla representado en la Península Ibérica. Tan solo en el siglo pasado y a principios del presente se hicieron algunas tentativas de acometer su estudio. WILLKOMM & LANGE (1880) y WILLKOMM (1893), quienes habían colectado materiales peninsulares, a menudo los llevaron erróneamente a especies descritas del centro de Europa y que faltan en el sur. Más tarde, concretamente por PAU (1905, 1908, 1916) y SAMPAIO (1904a, b), se publicaron diversas descripciones en el ámbito genérico; pero, en general, corresponden éstas a simples morfotipos (híbridos espontáneos y sus descendientes), los que se pueden formar por hibridación —al igual que en el caso de los centroeuropeos— en secuencia de posibilidades inexhaustible. Tan solo en Europa central hay millones de los referidos morfotipos; algunos de los cuales, por apomixis, llegan a ocupar áreas más o menos extensas. Tales plantas ya no se consideran hoy día objeto de la menor atención taxonómica, dentro del complejo apomítico: juegan solamente un papel subordinado, y ello a pesar de su importancia cuantitativa en la biomasa genérica. Según las ideas actuales (WEBER, 1981), dentro de las zarzas apomíticas merecen tan solo atención taxonómica las que —no siendo una rareza ocasional— tienen al menos áreas distribucionales cuyo diámetro alcanza unos 50 km. Con estos criterios taxonómicos, el número de *Rubus* centroeuropeos podrá estar en torno a las 300 especies. El número de las que hay en la Península Ibérica es, por el momento, desconocido: en la misma, tan solo de unas pocas nos consta que tengan área distribucional amplia. También las citas ibéricas de SUDRE (1908-1913) se basaron de ordinario en determinaciones incorrectas o en la valoración como “especies” de individuos como los que decimos.

En los últimos años, al iniciar su andadura el proyecto “Flora iberica”, se han vuelto a coleccionar con alguna intensidad zarzas peninsulares. Desde 1982 han sido enviados al autor, a través del Real Jardín Botánico de Madrid, numerosos pliegos para su estudio. Surge de los mismos, así como de otras fuentes de información, el bosquejo provisional que sigue.

1. Dentro del subgénero *Rubus*, tan solo están confirmadas con certeza las especies que se mencionan a continuación:

Rubus ulmifolius Schott

Ésta es, con mucho, la que aparece con más frecuencia en la Península, integrando algo así como el 90 % del conjunto vegetacional de las zarzas.

Rubus canescens DC.

Especie también presente y difundida, pero no común.

Rubus radula Weihe

Especie de la que se conocen hasta hoy dos localidades peninsulares. ÁVILA: El Barco de Ávila, Sierra del Barco, 30TTK7761, 1700 m, en suelo encharcado, 27-VII-1982, *Calvo, Castroviejo, Coello, Nieto & Sánchez de Molina*, 7134 SC, MA 305557, Herb. WEBER. SALAMANCA: Puente de Béjar, *Castanea* plantation, 11-VII-1974, *Vanneron* 74/5, “*R. genevieri* Boreau” (Herb. VANNERON, Herb. WEBER).

Rubus galloecicus Pau

Endemismo peninsular que en este artículo se ilustra y se describe por primera vez de manera suficiente.

Rubus lainzii H. E. Weber, *sp. nov.*

Descrito más abajo. Endemismo peninsular igualmente, según toda evidencia.

Rubus caesius L.

Especie de amplia distribución, la que no resulta escasa en diversas regiones peninsulares.

2. Se conocen además numerosos morfótipos, casi todos los cuales tan solo han sido hallados, por el momento, en sola una localidad. En su mayoría, se trata de híbridos espontáneos o de su descendencia. *Rubus ulmifolius* y *R. canescens*, ambos de amplia distribución y “especies primarias” diploides ($2n = 14$) y sexuales, forman como en Europa central innumerables híbridos, así como el tetraploide y predominantemente apomíctico *R. caesius*. Muchos de los híbridos podrían llevarse, parcialmente, a la serie *Discolores* (P. J. Müller) Focke y se parecen a veces a *Rubus praecox* P. J. Müller ex Boulay o a *R. grabowskii* Weihe ex Günther & al. Están presentes asimismo, sobre todo en la parte norte y oeste de la Península, numerosos representantes análogos —en particular— de las secciones *Radulae*, *Hystrices* y *Glandulosi*.

3. La mayoría de los *Rubus* peninsulares pueblan la franja norte (Pirineos y montañas adyacentes), así como el oeste. Por el contrario, en la parte sur hay grandes extensiones donde casi exclusivamente aparece *Rubus ulmifolius*. En otras, como por ejemplo en las provincias de Murcia y Alicante, falta por completo el género *Rubus* (al menos el autor no ha visto ninguna zarza en ellas durante algunas excursiones realizadas en 1989).

Un estudio propiamente dicho del género *Rubus* en la Península es, pues, tarea por realizarse, de las que sobre todo se ocupará en los próximos años, en el Real Jardín Botánico de Madrid y en la Universidad de Osnabrück, Elena Monasterio-Huelin. Como pequeña contribución al conocimiento de los endemismos españoles, aquí se describen e ilustran una especie nueva y otra insuficientemente descrita por Carlos Pau, de las cuales ya queda claro que tienen una distribución muy amplia, por más que todavía no bien conocida —nos proponemos precisarla en el futuro.

DESCRIPCIONES

R. galloecicus Pau (figs. 1-2), Bol. Soc. Aragonesa Ci. Nat. 4: 293 (1905)

Holotypus: faldas de Peñarubia (Lugo), absque anno et die, Merino 27, sub nom. “*Rubus hirtus?* Whe”. Pau scripsit: *R. galloecicus* (MA 198608).

Turión vigoroso (en seco c. 8-10 mm de diámetro), de un rojo de vino más bien oscuro, anguloso, de caras algo cóncavas o planas, densamente cubierto de pelos en fascículos y de pelos patentes más largos (de hasta 1 mm) —en total y de ordinario, más de 100 pelos por cm de cara—, con c. 20 glándulas estipitadas por cm de cara, predominando las de 0,2-0,6 mm, ocasionalmente alguna de hasta

1,5 mm. Acúleos 8-15 por cada 5 cm, en su mayoría casi iguales, pelosos, en parte rectos y algo inclinados, en parte débilmente curvados, de hasta 7-8 mm de longitud y 5 mm de anchura en la base, mezclados con algún aculéolo acicular y cerdas glandulíferas.

Hojas digitadas o débilmente pedatas (c. 1 mm), pentafolioladas, raramente alguna trifoliolada; haz glabrescente, con 0-10(-20) pelos por cm²; envés de verde

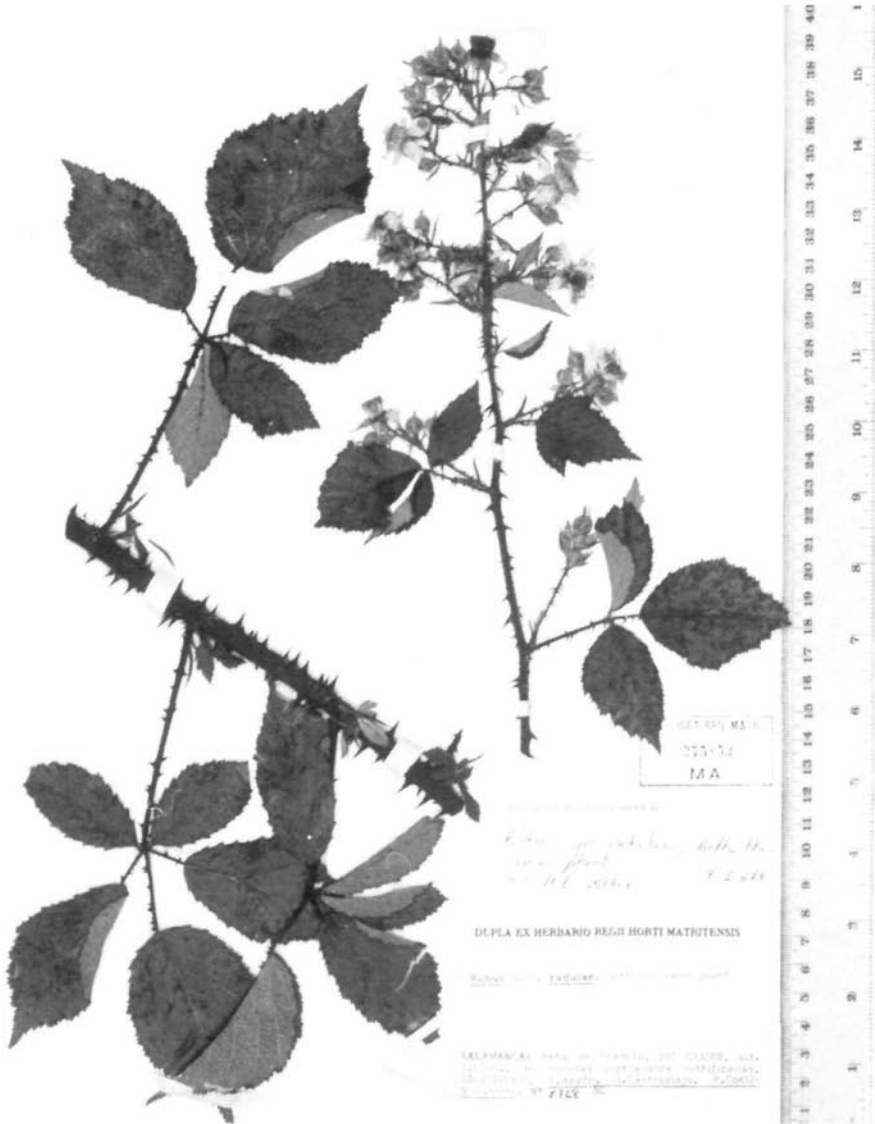


Fig. 1.—*Rubus galloecicus* Pau: Specimen normale (MA).



Fig. 2.—Detalle de la inflorescencia del tipo de *Rubus galloecicus* Pau (MA 198608).

grisáceo a gris, tomentoso por la presencia de pelos estrellados y, por añadidura, suavemente aterciopelado, lo que se debe a la presencia simultánea de pelos más largos, brillantes. Folíolo terminal largamente peciolulado (longitud del peciolo 38-48% de la de la lámina), de base redondeada, elíptico o algo obovado, que se estrecha \pm paulatinamente en una larga punta de 11-14 mm. Márgenes doblemente aserrados irregular y periódicamente, con los dientes cuspidados, los principales más largos y curvados en parte hacia adentro y en parte hacia afuera, con una profundidad de la "aserradura" principal de 3-5 mm. Peciolo mucho más largo que los folíolos inferiores —éstos con peciólulos de 3-6 mm—, de ordinario con 18-25 acúleos falciformes. Estípulas estrechamente (c. 1 mm) lineares.

Inflorescencia piramidal, subcimoso, con las ramitas ascendentes, afila en los (5-)8-15 cm por debajo del ápice o con hojas bracteiformes, en el resto con hojas de simples, lanceoladas, a trifoliadas y de folíolos laterales con peciólulo de 2-3 mm. Eje densamente tomentoso e hirsuto, con abundantes glándulas estipitadas (más de 30 por cm), en general violáceas, de 0,5-1,5 mm; con 8-17 acúleos por cada 5 cm, \pm iguales, finos, algo curvados en su mayoría, de hasta 6-7 mm. Pedicelos 10-20 mm, densamente tomentosos y con pelos patentes de hasta 0,7 mm, con muchas cerdas glandulíferas (más de 30), violáceas, de 0,5-1(-2,5) mm, y con 10-20 aculéolos finos, en parte rectos y en parte curvados, de hasta 3,5-4 mm. Sépalos con el ápice alargado, filamentoso o algo foliáceo en el momento de la floración y, más tarde, reflejos (no vistos en la madurez del fruto), inermes o con algún aculéolo, con glándulas estipitadas. Pétalos rosa pálido, elípticos o algo obovados, c. 9-11 \times 5,5-7 mm. Estambres casi tan largos o poco más largos que los estilos lanceolados. Anteras y ovarios glabros. Receptáculo poco peloso. Floración: VII.

Entre los numerosos pliegos de *Rubus* enviados al autor para su estudio había dos, recolectados en las provincias de Salamanca y Orense, que parecían corresponder a la misma especie, muy neta. No fue posible llevarlos a un taxon descrito con anterioridad, ya que el autor no había visto cosa igual entre los materiales tipo; razón por la que pensó en describir una especie nueva. Más tarde fue descubierto el material original de *R. galloecicus* Pau —que no estaba incluido en la colección de tipos de MA— por E. Monasterio-Huelin, quien sospechó que tales muestras podrían corresponder al *Rubus* que hasta ese momento se daba por desconocido. Se trata del material enviado por el P. Merino a Pau y, por consiguiente, del único frente al que la especie fue descrita; razón por la que sería el obligado lectotipo. La diagnosis, muy corta, es insuficiente para la identificación de un *Rubus*. Tampoco el material es bueno: se reduce a una panícula fructífera (fig. 2), más dos pequeñas y atípicas hojas trifolioladas, las que parecen proceder de la panícula o del extremo de la rama. Los acúleos de la infrutescencia son más débiles de lo normal; pero no hay duda ninguna de que *R. galloecicus* Pau es lo mismo herborizado ahora en Orense y Salamanca, muy probablemente de más amplia distribución. Se lo redescrive aquí, e ilustra, para señalarlo a la general atención de los herborizadores.

La especie se caracteriza, sobre todo, por sus turiones angulosos y densamente pelosos, con acúleos \pm iguales y muchas glándulas estipitadas, que se diferencian claramente de ellos. Son además características las hojas, con el envés tomentoso-aterciopelado y los márgenes aserrados con muy neta periodicidad, sucediéndose los dientes de longitud y dirección distintas. Dentro de la sección *Rubus* ha de llevarse a la serie *Radulae* (Focke) Focke.

Distribución

LUGO: "Faldas de Peñarrubia" (29TPH73), absque anno et die, Merino, MA 198608. SALAMANCA: Peña de Francia, 29TQE73, 1450 m, en cunetas ligeramente nitrificadas, 17-VII-1983, Bayón, Coello & Nieto, MA 275852, Herb. WEBER; al pie de la Peña de Francia, 29TQE4390, 17-VII-1983, Bayón, Castroviejo, Coello & Nieto, MA 275853, Herb. WEBER. ORENSE: Cabeza de Manzaneda, 29TPG4080, 1150 m, 27-VII-1983, Bayón, Castroviejo, Coello & Nieto, MA 275857, Herb. WEBER.

R. lainzii H. E. Weber, *sp. nov.*

Turio angulatus faciebus planis vel interdum subsulcatis, violaceo-rubescens glaber, glandulis plerumque 0,1-0,2 mm stipitatis irregulariter distributis obsitus (vulgo 0-25 pro 1 cm), pro 5 cm 8-15 aculeis subconformibus ± reclinate rectis vel leviter curvatis usque 5-6,5 mm longis basi saepe rubescentibus usque 4 mm latis et praeterea aculeolis minoribus paucis munitus.

Folia (3-)4-5-nata supra glabrescentia (vulgo pilis 0-5 pro cm²) subtus cano-viridia velutinaque nonnumquam pilis stellulatis paulo tomentosa. Foliolum terminale in statu vivo ± convexum, breviter petiolulatum (longitudo petioluli 16-31 % longitudinis laminulae) e basi ± cordata vulgo (late) obovatum vel rotundatum rarius ellipticum, gradatim vel subabrupte in apicem 5-15 mm longum attenuatum, dentibus subcuspidatis (postea latis) dentibus principalibus paulo longioribus pro parte leviter incurvatis usque 2,5 mm serratum. Pedunculus foliis infimis sessilibus multo longior, glabratus 10-22 aculeis curvatis basi rubescentibus obsitus. Stipulae lanceolate lineares vel lanceolatae [1,5-2(-5) mm latae].

Inflorescentia subpyramidalis vel parum corymbosa, ramulis ascendentibus interdum divaricatis usque 4-8 cm ad apicem foliosa foliis usque 3-natis foliolis lateralibus sessilibus. Rachis modice pilosa vel hirsuta et insuper saepius tomentosa glandulis usque 0,1-0,7 mm stipitatis c. 1-20 pro cm obsita, pro 5 cm 13-21 aculeis basi vulgo rubescentibus pro maxima parte leviter curvatis usque 3-4(-5) mm longis instructa. Pedicelli 10-15 mm longi, tomentosi, pilis longioribus ± patentibus sat densis obsiti, glandulis sessilibus vel 0-20 glandulis usque 0,2-0,3(-0,5) mm stipitatis instructi, 5-15 aculeis inaequalibus gracilibus, subrectis, usque 1-2(-2,5) mm longis muniti. Sepala brevia cano-viridia, inermia, glandulis stipitatis nullis vel paucis, in fructu laxe reflexa vel patentia. Petala alba, subrotundata, late ovata vel elliptica, (9-)11-14 mm longa, 8-9 mm lata. Stamina stylos luteo-virescentes superantia. Antherae glabrae. Ovaria glabra. Receptaculum parce pilosum. Floret VI-VII(-VIII).

Crescit in Hispania boreo-occidentali in Cantabria et Provincia Legionensi. Hic Dr. Manuel Lainz, S.J., plantam invenit, qua causa nomen.

Species e sectione Corylifolii Lindley, serie Subthyrsoidei (Focke) Focke.

Typus. HS, LEÓN: Villamanín, Tonín, 30TTN86, paulo infra 1300 m, 2-VIII-1987, Lainz 62 (MA 458362, holotypus.—Herb. LAÍNZ, Herb. WEBER, isotypi, qui aderunt insuper in B, BC, BM, COI, G, M, MAF, P, SALA, SEV).

Icon. Figuras 3-4.

Turión anguloso de caras planas, a veces algo cóncavas, rojizo en la parte de arriba, glabro, con glándulas estipitadas (en general, 0-5 por cm de cara), de 0,1-



Fig. 3.—Holótipo de *Rubus lainzii* H. E. Weber (MA 458363).

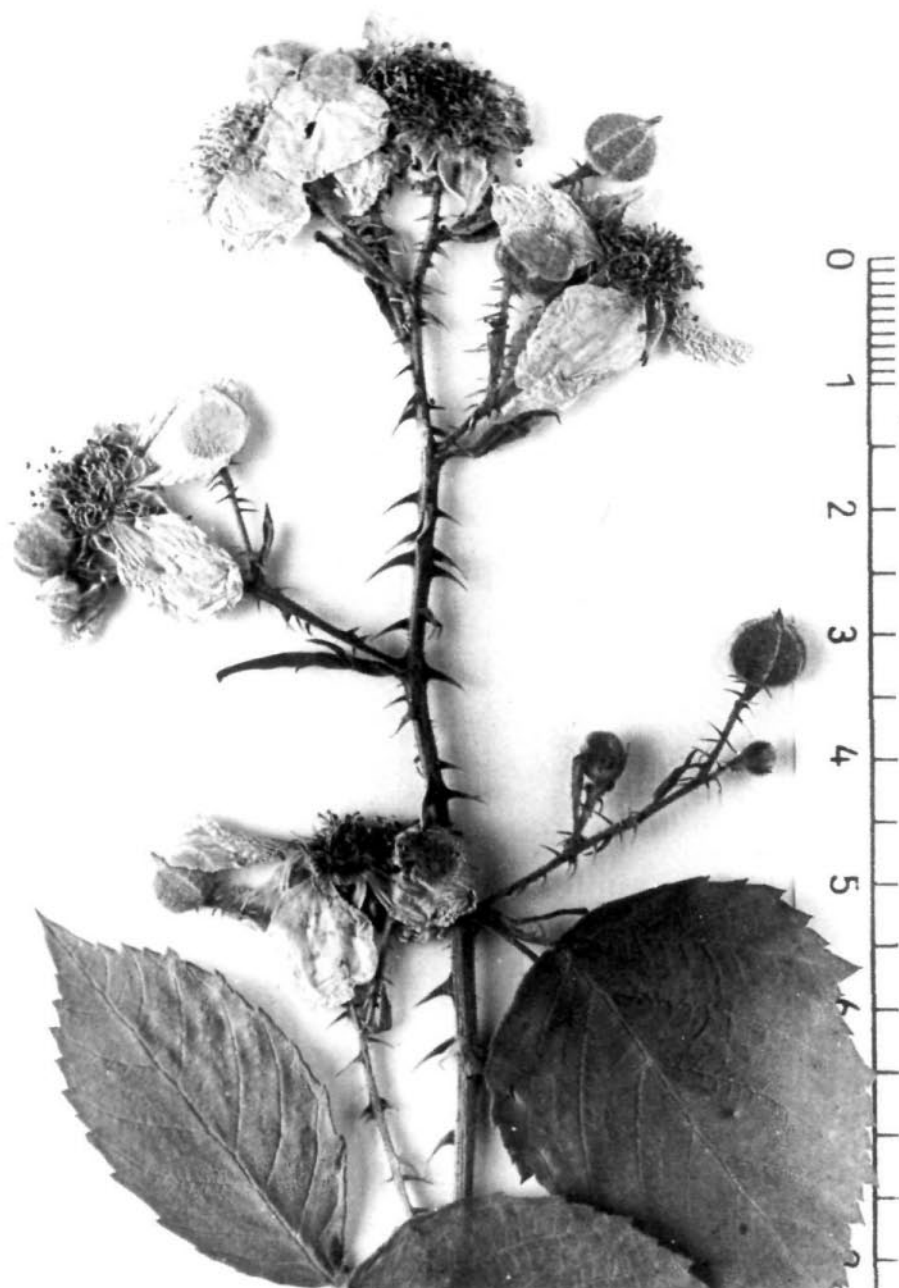


Fig. 4.—Detalle de la inflorescencia de *Rubus lainzii* (isótipo).

0,2 mm, irregularmente distribuidas, con 8-15 acúleos por cada 5 cm, de 5-6 mm de longitud y 4 mm de anchura en la base, casi iguales, \pm inclinados, rectos o algo curvados, con la base generalmente algo rojiza, con algún que otro aculéolo.

Hojas (3-)4-5 folioladas, glabrescentes por el haz (con 0-5 pelitos por cm^2), con el envés de un verde grisáceo, suavemente aterciopelado, no siendo raro que resulte, por la presencia de pelos estrellados, algo tomentoso. Folíolo terminal \pm convexo en vivo, cortamente peciolulado (longitud del peciólulo 16-31 % de la de la lámina), de base \pm cordada, en general de (anchamente) ovado a redondeado, alguna vez elíptico, y que va estrechándose poco a poco, si no de modo abrupto, en punta de 5-15 mm. Margen aserrado periódicamente, con dientes \pm gradualmente aguzados, luego más anchos, con los dientes principales un poco más largos, en parte algo curvados hacia adentro, con una profundidad de la "aserradura" principal de hasta 2,5 mm. Pecíolo mucho más largo que los folíolos inferiores, casi glabro, con 10-22 acúleos curvados, rojos en la base. Estípulas linear-lanceoladas o lanceoladas, de 1,5-2(-5) mm de ancho.

Inflorescencia subpiramidal o un poco corimbosa, con ramitas ascendentes, a veces divaricadas, en la que aparecen las hojas a 4-8 cm por debajo del ápice. Hojas 1-3 folioladas; folíolos laterales sésiles. Eje de moderada a densamente peloso y además a menudo tomentoso, con 1-20 glándulas estipitadas por cm, de hasta 0,1-0,7 mm, con 13-21 acúleos por cada 5 cm, de 3-4(-5) mm, por lo general rojos en la base y algo curvados. Pedicelo 10-15 mm, tomentoso y cubierto asimismo de pelos más largos relativamente densos y patentes, con glándulas sésiles o con 0-20 glándulas estipitadas y de hasta 0,2-0,3(-0,5) mm; con aculéolos desiguales, delgados, casi rectos, de hasta 1-2(-2,5) mm. Sépalos cortos, verde-grisáceos, sin aculéolos, con escasas glándulas estipitadas, las que pueden faltar. Pétalos blancos, de redondeados a anchamente ovados o elípticos, (9-)11-14 \times 8-9 mm. Estambres que sobrepasan a los estilos, éstos verde-amarillentos. Anteras y ovarios glabros. Receptáculo algo peloso. Floración: VI-VII(-VIII).

Son característicos de esta especie sus turiones glabros, con glándulas estipitadas dispersas, así como las hojas grisáceo-tomentosas, con los folíolos terminales a menudo redondeados y netamente aguzados; a más de la panícula, subpiramidal, de ordinario superiormente achatada, con grandes flores blancas. Dentro de la sección *Corylifolii* Lindley ha de llevarse a la serie *Subthyrsoides* (Focke) Focke —conjunto hibridógena, como las restantes—, en cuya génesis participan, además de *Rubus caesius* L., sobre todo representantes de la serie *Discolores* (P. J. Müller) Focke. Algunos caracteres, como los relativos a los acúleos y alguna vez también al indumento del eje, apuntan a que *R. ulmifolius* Schott podría estar entre los progenitores, lo que se hace altamente verosímil por lo común que esta especie es en toda España.

De los táxones presuntos descritos de la Península, el más próximo a nuestra novedad es el abulense *R. hoyoqueseranus* Pau (*Butll. Inst. Catalana Hist. Nat.* 5: 50. 1908). Su descripción resulta insuficiente, así como el material original, incompleto (recolectado sin hojas de la parte media del turión). Se trata de una planta con acúleos anchos y esparcidos, así como con hojas de otra forma y más estrechas, que la diferencian claramente del *R. lainzii*. La muestra en cuestión es aquí designada lectótipo del binomen *R. hoyoqueseranus* Pau: Pinar de Hoyocasero (Ávila), 27-VII-1907, Pau, MA 55002. Tal vez sea única, y en ese caso podrá considerársela holótipo en sentido no estricto.

Distribución

Paratypi. LEÓN: Villamanín, Tonín, 30TTN86, paulo infra 1300 m, 12-VIII-1982, *Lainz* 14 (Herb. LAÍNIZ, Herb. WEBER); Villamanín, Busdongo, 30TTN76, ad 1250 m, 12-VIII-1982, *Lainz* 16 (Herb. LAÍNIZ, vidit WEBER); Villamanín, Villanueva de la Tercia, 30TTN86, ad 1200 m, 12-VIII-1982, *Lainz* 13 (Herb. LAÍNIZ, vidit WEBER); Sena de Luna, pr. Rabanal, 30TTN55, ad 1100 m, 3-VII-1983 *Lainz* 30 (Herb. LAÍNIZ, vidit WEBER); Carrocera, Cuevas de Viñayo, 30TTN74, supra 1000 m, 10-VII-1983, *Lainz* 31 (Herb. LAÍNIZ, Herb. WEBER); puerto de las Señales, 30TUN17, 1600 m, 30-VIII-1987, *Lainz* 69 (Herb. LAÍNIZ, Herb. WEBER); Santa Coloma de Somoza, Pedredo, 29TQH30, ad 950 m, 12-VII-1987, *Lainz* 51 (Herb. LAÍNIZ, Herb. WEBER); Villamanín, supra Tonín, 30TTN86, ad 1500 m, 2-VIII-1987, *Lainz* 63 (Herb. LAÍNIZ, Herb. WEBER); Brazuelo, pr. Quintanilla de Combarros, 29TQH31, ad 1150 m, 20-VII-1988, *Lainz* 78 (Herb. LAÍNIZ, Herb. WEBER); Santa Coloma de Somoza, Pedredo, 29TQH30, ad 950 m, 20-VII-1988, *Lainz* 79 (Herb. LAÍNIZ, Herb. WEBER); pr. Lucillo, 29TQG29, ad 1250 m, 20-VII-1988, *Lainz* 81 (Herb. LAÍNIZ, Herb. WEBER); Villamanín, Barrio de la Tercia, 30TTN85, ad 1300 m, 21-VII-1988, *Lainz* 82 (Herb. LAÍNIZ, Herb. WEBER); Villamanín, Villanueva de la Tercia, 30TTN86, ad 1200 m, 21-VII-1988, *Lainz* 83 (Herb. LAÍNIZ, Herb. WEBER, etc.); La Pola de Gordón, Huergas de Gordón, 30TTN84, ad 1000 m, 18-VII-1989, *Lainz* 88 (Herb. LAÍNIZ, Herb. WEBER); La Robla, Puente de Alba, 30TTN84, ad 950 m, 18-VII-1989, *Lainz* 84 (Herb. LAÍNIZ, Herb. WEBER). CANTABRIA: Hermandad de Campoo de Suso, Serna de Campoo, 30TVN06, ad 1100 m, 27-VIII-1982, *Lainz* 29 (Herb. LAÍNIZ, vidit WEBER); Hermandad de Campoo de Suso, Ormas, 30TUN96, ad 1100 m, 25-VIII-1983, *Lainz* 32 (Herb. LAÍNIZ, Herb. WEBER); Enmedio, Celada-Marlantes, 30TVN05/15, ad 1000 m, 2-VII-1987, *Lainz* 48 (Herb. LAÍNIZ, Herb. WEBER); Enmedio, Celada-Marlantes, 30TVN05/15, ad 1000 m, 6-VII-1987, *Lainz* 49 (Herb. LAÍNIZ, Herb. WEBER).

Probablemente no raro en el noroeste de la Península, en las provincias por de pronto de Cantabria y León, a 900-1600 m de altitud como topes de momento conocidos.

AGRADECIMIENTOS

Se debe mi cordial gratitud al Dr. S. Castroviejo, director del Real Jardín Botánico de Madrid, así como al conservador del herbario MA, A. M. Regueiro, por el envío de los materiales. A M. Jerez, por la obtención de la fotografía de *Rubus galloecicus* (fig. 2). Al Rvdo. M. Lafnz, por sus recolecciones diversas y no poca información referente, de modo concreto, a *R. lainzii*. Muy en especial quiero expresar mi gratitud a E. Monasterio-Huelin por la traducción al español de este artículo y por sus noticias acerca del tipo de *R. galloecicus*.

REFERENCIAS BIBLIOGRÁFICAS

- MERINO, B. (1905). *Flora descriptiva é ilustrada de Galicia*, 1. Santiago.
 PAU, C. (1905). Plantas de la provincia de Huesca. *Bol. Soc. Aragonesa Ci. Nat.* 4(9): 292-295.
 PAU, C. (1908). Una visita a Gredos. *Butll. Inst. Catalana Hist. Nat.* 5: 50-51.

- PAU, C. (1916). Notas sueltas sobre la flora matritense. *Bol. Soc. Aragonesa Ci. Nat.* 15(3): 65-66.
- SAMPAIO, G. (1904a). Alguns *Rubus* novos para a flora portuguesa. *A Revista* 3: 41-44; 4: 54-57.
- SAMPAIO, G. (1904b). "*Rubus*" portugueses. Oporto.
- SUDRE, H. (1908-1913). *Rubi Europae*. París.
- WEBER, H. E. (1981). *Revision der Sektion Corylifolii (Gattung Rubus, Rosaceae) in Skandinavien und im nördlichen Mitteleuropa*. Hamburgo, Berlin.
- WILLKOMM, M. (1903). *Supplementum prodromi florum hispanicae*. Stuttgart.
- WILLKOMM, M. & J. LANGE (1880). *Prodromus florum hispanicae* 3. Stuttgart.

Aceptado para publicación: 16-III-1990